



Coöperatieve Agrarische Natuurbeheervereniging
Collectief Rivierenland

KOERS

2020-2025

Collectief Rivierenland



Echteld, 24 september 2020

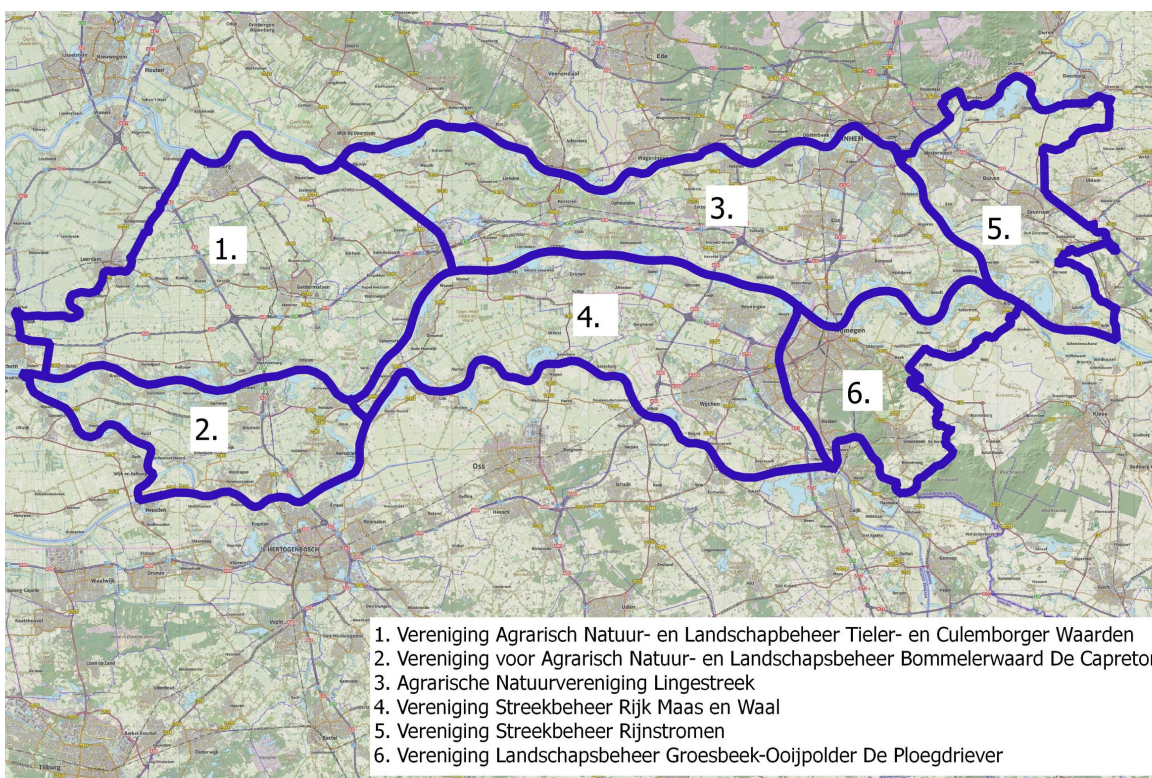
1. Aanleiding

De Coöperatieve Vereniging Collectief Agrarisch Natuurbeheer Rivierenland, afgekort Collectief Rivierenland, is opgericht in 2015 voor de uitvoering van het Agrarisch Natuur en Landschapsbeheer. Collectief Rivierenland ziet haar omgeving veranderen en wil nu haar koers bepalen voor de komende jaren. Hieraan ligt het volgende ten grondslag:

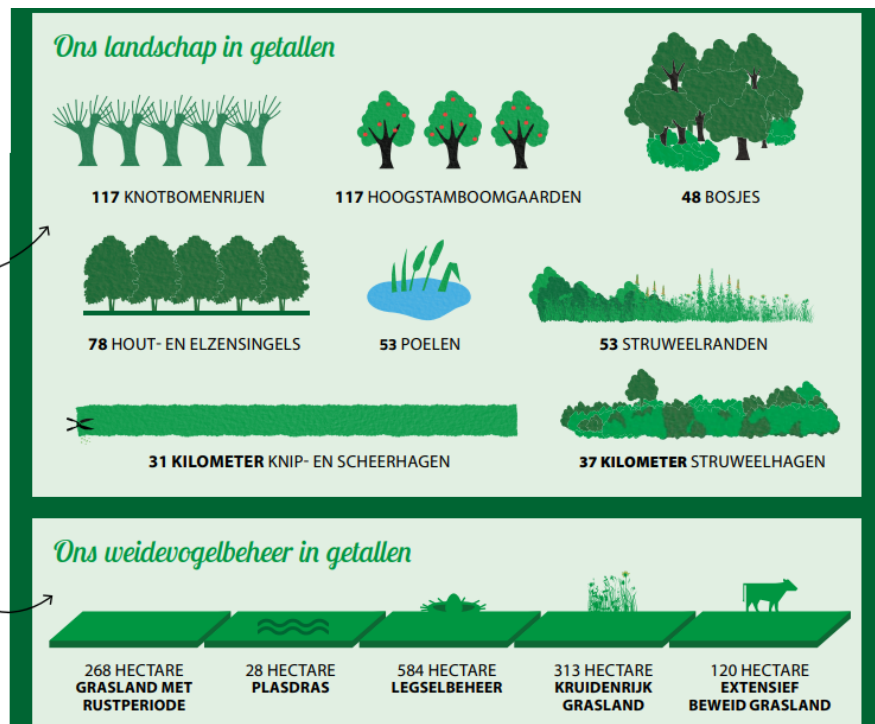
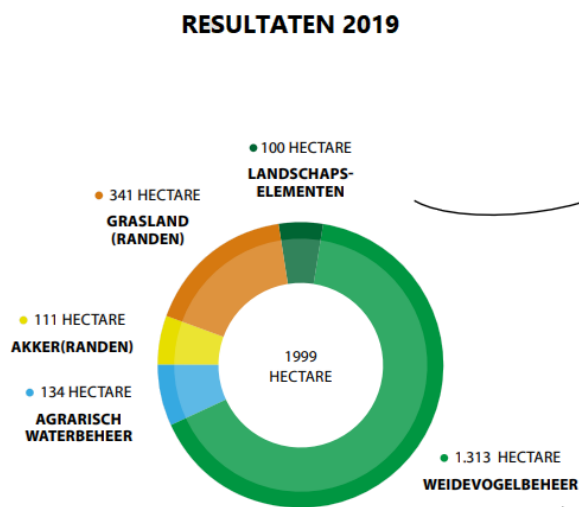
- De ontwikkelingen binnen in het ANLb / GLB en de toenemende rol van de collectieven daarbinnen.
- De ontwikkelingen buiten het ANLb, zoals de toenemende vraag naar natuurinclusieve landbouw en beheer van andere gebieden.
- De behoefte aan een duidelijke afstemming en samenwerking van werkzaamheden met de ANV's.

2. Wie zijn we nu

Collectief Rivierenland is opgericht door 6 aangewezen bestuurders van de zes agrarische natuurverenigingen in Zuidoost Gelderland.



De belangrijkste opdracht is het uitvoeren van het agrarisch natuur en landschapsbeheer. Daarvoor stelt zij beheerplannen op, sluit zij contracten met grondgebruikers af, vraagt zij subsidies aan en keert deze uit aan de deelnemende grondgebruikers. Er zijn nu 420 deelnemers in dit beheer actief met een totale omzet van ca 2,6 miljoen euro per jaar.



Voor de uitvoering werkt Collectief Rivierenland samen met de veldcoördinatoren van de agrarische natuurverenigingen in het gebied. De organisatie staat nu, en werkt continu aan vernieuwing. Door de samenwerking met de agrarische natuurverenigingen in haar werkgebied heeft zij een sterk netwerk in het gebied opgebouwd met zowel agrarische ondernemers en andere grondgebruikers, als met regionale overheden en andere gebiedspartijen.

Aan Collectief Rivierenland is het certificaat Collectief Agrarisch Natuurbeheer toegekend. Hiervoor is een kwaliteitshandboek opgesteld en jaarlijks vindt een interne en externe audit plaats.

3. Wie willen we zijn/ambitie

De ambitie van Collectief Rivierenland:

- Een goede partij voor de uitvoering van het ANLb voor de komende periode, en de veranderingen die daar inkomen bij de invoering van het nieuwe GLB beleid. We blijven daarbij werken aan kwaliteitsverbetering van het beheer en de organisatie.
- Een organisatie die bijdraagt aan het realiseren van meer biodiversiteit, natuurinclusieve landbouw; het collectief wil een belangrijke schakel / vernieuwer zijn tussen het beleid en de praktische toepassing daarvan door haar leden/grondgebruikers in het gebied.

- Flexibele uitvoerende partij voor kwaliteitsprogramma's. Door samenwerking met andere collectieven hebben we een regionale/landelijke dekking.
- Door onze unieke intermediairspositie zijn we de logische partner in het beheer van natuur en landschap in het buitengebied.

4. Hoe gaan we dit realiseren

Via het ANLb/GLB blijven we werken aan:

- optimaal beheer door juiste gebiedskeuze, pakketten en deelname aan het beheer.
- monitoring van resultaten, en resultaten daaruit gebruiken in het veld.
- passende scholing van eigen mensen, en deelnemers.

Biodiversiteit/natuurinclusieve landbouw

- Collectief Rivierenland richt zich op het verbeteren van de biodiversiteit en bevorderen van natuurinclusieve landbouw in het landelijk gebied voor alle aanwezige sectoren (melkvee, akkerbouw, boomteelt, fruitteelt). Daarbij is het verdienmodel een belangrijk punt. Zij maakt hierbij gebruik van haar netwerk (leden, ANV's) om kansrijke innovaties te benoemen en in beeld te brengen.
- Samen met boeren, ANV's en andere (gebieds)partijen gaat Collectief Rivierenland werken aan praktische toepassingen. Zij wil hier een verbindende rol in gaan spelen.
- Collectief Rivierenland gaat hier een aparte (project)organisatie voor opzetten en afhankelijk van de omvang hier gekwalificeerde medewerkers op inzetten.

Flexibele werkorganisatie voor de uitvoering van nieuwe taken/werkzaamheden.

5. Samen met ANV's en gebiedspartijen

De ANV's zijn belangrijke partijen voor het contacten met de 'potentiële' deelnemers in de gebieden. Om elkaars kwaliteiten en kennis beter te benutten is het belangrijk om te weten wie waar verantwoordelijk voor is om een maximaal resultaat te behalen. Hieronder vind je een overzicht waarin afstemming van de verschillende werkvelden tussen Collectief Rivierenland en ANV zijn vastgesteld:

Collectief Rivierenland	Facultatief	ANV
<ul style="list-style-type: none"> • Regionale en landelijke uitvoering van ANLb-taken • Gebiedsoverschrijdende projecten • Invulling van landelijk gestructureerde taken • Provinciale belangenbehartiging • Gezicht naar stakeholders • Communicatie en PR • ICT • Specialistische kennis 	<ul style="list-style-type: none"> • Gebruik van kennis • Certificering • Gebruik van specialismen • Ondersteuning in ICT • Uitwisseling in arbeidskrachten • Mogelijkheden voor leden buiten ANLb 	<ul style="list-style-type: none"> • Contacten met lokale overheden • Contacten met (potentiële deelnemers) • Lokale projecten in uitvoering • 'leveren' van arbeidskrachten • Lokale communicatie

Ondersteuning 6 ANV's in het werkgebied

Collectief Rivierenland wil samen met de ANV's een rol vervullen bij

- Communicatie en PR
- Facilitering van ICT
- Specialistische kennis (bv ecooloog)
- Kennis delen (aanbesteding)
- Kennis van subsidies
- Certificering

Doel hiervan is een betere kwaliteit te realiseren van de gestelde doelen in het gebied Rivierenland.

Samenwerking met gebiedspartijen

- Uitvoerende partijen: SBB, RWS, Landgoederen, Waterschap Rivierenland, Tree Center Opheusden (TCO)
- Belangenbehartigers: LTO, NFO (Nederlandse Fruitteelt Organisatie - MiddenNederland)

Samenwerking met aangrenzende collectieven en BoerenNatuur

6. De werkorganisatie

De werkorganisatie bestaat uit een regiocoördinator en veldcoördinatoren welke worden ondersteund door een secretariaat, een administrateur en een ecooloog. Afhankelijk van de werkzaamheden en de benodigde kennis en competenties kan de werkorganisatie worden aangevuld. Dit kan door inzet medewerkers met specifieke kennis en projectleiders. Het in vaste dienst nemen van personeelsleden is geen doel, maar kan een middel zijn om te besparen op de uitgaven van personeel. De veldcoördinatoren blijven verbonden aan de ANV's en werken altijd lokaal/regionaal.

Op deze wijze blijft een hechte band tussen het Collectief Rivierenland en de ANV en tussen Collectief Rivierenland en de lokale ontwikkelingen en gebiedspartijen. Hierdoor kan het collectief een verbindende rol blijven spelen tussen beleid en wet- en regelgeving enerzijds en de praktische uitvoering en 'resultaten in het veld' anderzijds.

De platte werkorganisatie en korte lijntjes zorgen ervoor dat de organisatie flexibel is en makkelijk kan anticiperen op veranderende werkzaamheden. Door de inzet van veldcoördinatoren is Collectief Rivierenland makkelijk benaderbaar voor deelnemers en gebiedspartijen en is het laagdrempelig om te participeren in het ANLb of binnen mogelijk nieuwe projecten. Collectief Rivierenland moet in de toekomst deze rol als intermediair blijven vervullen.

7. Communicatie

Voor de communicatie is per doelgroep in beeld gebracht wat en hoe we dit willen communiceren. We onderscheiden daarbij de deelnemers van het ANLb, en daarnaast (toekomstige) opdrachtgevers en overheden. Doel is Collectief Rivierenland als een professionele organisatie uit te bouwen. LinkedIn zien we als een belangrijk zakelijk medium.

De website is nu gericht op het gebruik door de deelnemers. We willen de website de komende periode ook gaan richten op andere doelgroepen, om die met nieuwsberichten, rapportages op de hoogte te stellen voor resultaten in het veld. De komende periode zal de website vernieuwd gaan worden. Ook gaan we daar meer informatie op plaatsen voor potentiële deelnemers om te zien of ze in aanmerking komen voor deelname aan het ANLb. Ook zal er meer informatie te vinden zijn over de uitvoering en resultaten van projecten en het werk van de ANV's in het werkgebied. Dit laatste doen we door de ANV's een plaats te geven op haar site met een link naar de site van de betreffende ANV en omgekeerd.

8. Financiën

De belangrijkste taak van het collectief is de uitvoering van het ANLb. De overhead voor deze werkzaamheden bedraagt 20% van de totale omzet van het ANLb.

Voor de andere werkzaamheden/projecten voert het collectief een separate boekhouding. Voorfinanciering van een werkbudget is een mogelijkheid in de beginfase van het uitvoeren van projecten, tot maximaal het jaarbedrag van de overheadkosten van het ANLb. Om in de toekomst in te kunnen spelen op een veranderende taak voor Collectief Rivierenland of om projecten uit te kunnen voeren, wordt een financiële buffer gevormd.

Echteld, 24 september 2020
Bestuur Collectief Rivierenland