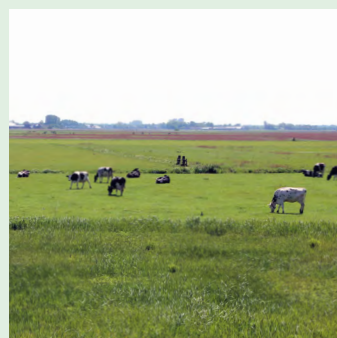


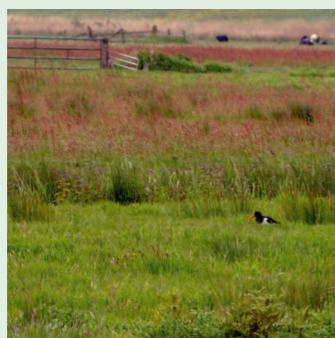
Belangrijke voorwaarde voor optimaal weidevogelbeheer is een goede samenwerking tussen terreinbeheerders, boeren, vrijwillige weidevogelbeschermers en wildbeheerders. De focus van het beheer ligt op kuikenoverleving, zij zijn de toekomst voor de populatie.

## WAT KENMERKT EEN GOED WEIDEVOGELGEBIED?



### OPEN LANDSCHAP MET WEINIG VERSTORING

Open en rustig landschap, vrij van verstoring door opgaande landschapselementen (boses, gebouwen, hoogspanningsmasten), geen kans voor predatoren en vrij van wegen en recreatieve drukte. Een omvang van minimaal 100 ha.



### STRUCTUURRIJKE, KRUIDENRIJKE VEGETATIE

Op elk moment in het broedseizoen is voldoende lang gras aanwezig met een goede kwaliteit (structuurrijk) voor dekking en voedsel. Daarnaast is de ruimtelijke situering van het beheer erg belangrijk. Bij voorkeur zodanig dat de percelen met langer gras ook bereikbaar zijn op het moment dat ze nodig zijn.



### HOGЕ WATERSTANDEN EN BODEMKWALITEIT

Bij een hoog waterpeil blijven bodemdieren (regenwormen) meer aan het oppervlak en zijn beter bereikbaar. Een goede bodemkwaliteit zorgt voor een open, structuur- en kruidenrijke vegetatie met veel voedsel voor volwassen vogels (regenwormen en emelten) en kuikens (insecten en larven). Bemesting met vaste rundermest is het meest effectief.



### MOZAÏEKBEHEER

Gedurende het hele broedseizoen wordt een scala aan graslandtypen aangeboden waarmee aan alle behoeften van de weidevogels gedurende vestiging, broeden en grootbrengen van de jongen wordt voldaan.

# OPTIMAAL WEIDEVOGELBEHEER

## Hoe pakken we dat aan?

Weidevogels horen thuis in het cultuurlandschap en danken hun bestaan aan agrarisch gebruik van de grond. Zonder boeren geen weidevogels!

### WIE OF WAT IS COLLECTIEF RIVIERENLAND?

Collectief Rivierenland is een organisatie die zich inzet voor agrarisch natuur- en landschapsbeheer. We zetten ons in voor behoud en ontwikkeling van het karakteristieke landschap van het rivierengebied, mét de flora en fauna die daarbij hoort. Dat doen we via twee sporen. Door de uitvoer van diverse projecten op het gebied van (agrarisch) natuur, landschap of waterbeheer. En we voeren, samen met onze ruim 450 leden, de subsidie-regeling Agrarisch Natuur- en Landschapsbeheer (ANLb) uit. We werken daarbij actief samen met de zes agrarische natuurverenigingen in het rivierengebied en honderden vrijwilligers.

### GEÏNTERESSEERD?

Op [www.collectiefrivierenland.nl](http://www.collectiefrivierenland.nl) vindt u meer informatie over onze organisatie. Wilt u meedoen met maatregelen voor weidevogels? Dan kunt u het best contact opnemen met een van onze veldcoördinatoren. Zij kunnen u alles vertellen over de mogelijkheden.

### VRIJWILLIGE WEIDEVOGELBESCHERMING

Weidevogelbescherming staat of valt bij de hulp van vrijwillige weidevogelbeschermers. Of het nu gaat om markeren van nesten, advies over maaidata, het uitvoeren van tellingen of het vinden van nesten en kuikens met de weidevogeldrone.

Kijk op [landschapsbeheergelderland.nl](http://landschapsbeheergelderland.nl) voor meer informatie.

### CONTACT

Collectief Rivierenland

Website: [www.collectiefrivierenland.nl](http://www.collectiefrivierenland.nl)

E-mail: [info@collectiefrivierenland.nl](mailto:info@collectiefrivierenland.nl)

Post: Waalbandijk 82, 4054 MG Echteld



### Colofon

Uitgave van Collectief Rivierenland in samenwerking met Stichting Landschapsbeheer Gelderland, maart 2021

Tekst: Karen Hinkamp (Stichting Landschapsbeheer Gelderland)

Foto's: Rik Nagtegaal p1; Rosina Verweij p4 (1); Anja Hofstra p4 (2); Karen Hinkamp p4 (3,4)

Illustraties: Elwin van der Kolk (vogels), Ruud Borkes (Stichting Landschapsbeheer Gelderland) (weidevogelgebied)

Vormgeving: Laura Hondshorst ([designimals.nl](http://designimals.nl))



Collectief Rivierenland  
agrarisch natuurbeheer

Samen met vrijwilligers, lokale agrarische natuurverenigingen en grondeigenaren zet Collectief Rivierenland zich in voor weidevogels en een optimaal weidevogelbeheer.

In deze folder komt u meer te weten over het leefgebied van de weidevogel en welk beheer daarbij hoort.

# OPTIMAAL WEIDEVOGELBEHEER



Optimaal weidevogelbeheer is het toepassen van beheermaatregelen in een open en rustig landschap



## NESTBESCHERMING

Nestbescherming (legselbeheer) vindt plaats als maaien onvermijdelijk is. In dat geval is het advies:

- Markeer de nesten en laat minimaal 50 m<sup>2</sup> gras om een nest staan.
- 24 uur van tevoren vlaggenstokken in het perceel plaatsen om kuikens (en ouders) te verjagen. Ze schrikken van het wapperen van de vlaggen.

## NATUURVRIENDELIJKE OEVERS

Om verdrinking van kuikens te voorkomen, is het essentieel dat steile slootranden worden afgevlakt. Door flauwe oevers komt ook meer foerageerhabitat beschikbaar voor volwassen vogels en hun kuikens.

## UITGESTELD MAAIEN

- Weidevogels hebben een beter broedsucces in grasland dat tijdens het gehele broedseizoen niet gemaaid wordt.
- Broedende vogels en kuikens zijn kwetsbaar. Door last-minutebeheer toe te passen, wordt pas gemaaid als nesten zijn uitgekomen en jongen vliegvlug zijn. Dit beheer leidt tot een mozaïek van verschillende maaidata.
- Laat gemaaide percelen hebben bij voorkeur een hoog waterpeil, krijgen in het voorjaar geen drijfmest, zeker geen kunstmest, alleen vaste mest. Bemesting kan prima na de eerste snede.
- Op het moment dat wel gemaaid wordt, is het advies om van binnen naar buiten te maaien, alleen overdag, niet te snel en eventueel met inzet van een wildredder.

## PLAS-DRAS

Plas-dras ontstaat door lage delen of greppels van februari tot juni onder water te laten staan of er (0-20 cm) water op te zetten. Dit trekt grote aantallen weidevogels aan om voedsel te zoeken, te baltsen, te slapen en te ruïen. Plas-dras werkt alleen als er geschikt broed- en opgroei-biotop in de buurt is. Maak bij de inrichting gebruik van:

- Natuurlijke laagtes of greppels / uitgegraven greppels.
- Mozaïek van ondiepe en net droogvallende, slikkige plekken.
- Wind- of zonnepomp waarbij het peil geleidelijk omhoog gaat. Zo kan bodemleven uitwijken naar hogere delen.

## KRUIDENRIJK GRASLAND

Kruidenrijk grasland ontwikkelt zich gevarieerder en wordt later gemaaid dan productie-grasland. Weidevogels hebben baat bij hoge vegetatie, in combinatie met een open structuur. In het broedseizoen geeft hogere vegetatie beschutting en zijn nesten en kuikens beter beschermd tegen predatoren. En een open structuur is belangrijk voor jonge weidevogels omdat:

- Zonlicht en warmte doordringen tot op de bodem, waardoor insecten in alle lagen van de vegetatie kunnen leven. Ook zijn prooi-insecten groter en goed bereikbaar.
- Kuikens gemakkelijker kunnen lopen en zo efficiënter foerageren.
- Kuikens na een regenbui gemakkelijk opdrogen (kuikens kunnen – door schaduwwerking en afdruiwend water – door onderkoeling doodgaan).

## (KRUIDENRIJK) RANDENBEHEER

- Kruidenrijke (onbemeste) graslandranden dienen als:
- Schuilplaats voor grutto- en tureluurkuikens, met name op momenten dat er gemaaid wordt.
  - Verbindingszone tussen percelen met verlate maaidata, waar jonge weidevogels opgroeien. De randen liggen bij voorkeur langs een sloot.

## VOORBEWEDING (VOOR 1 APRIL)

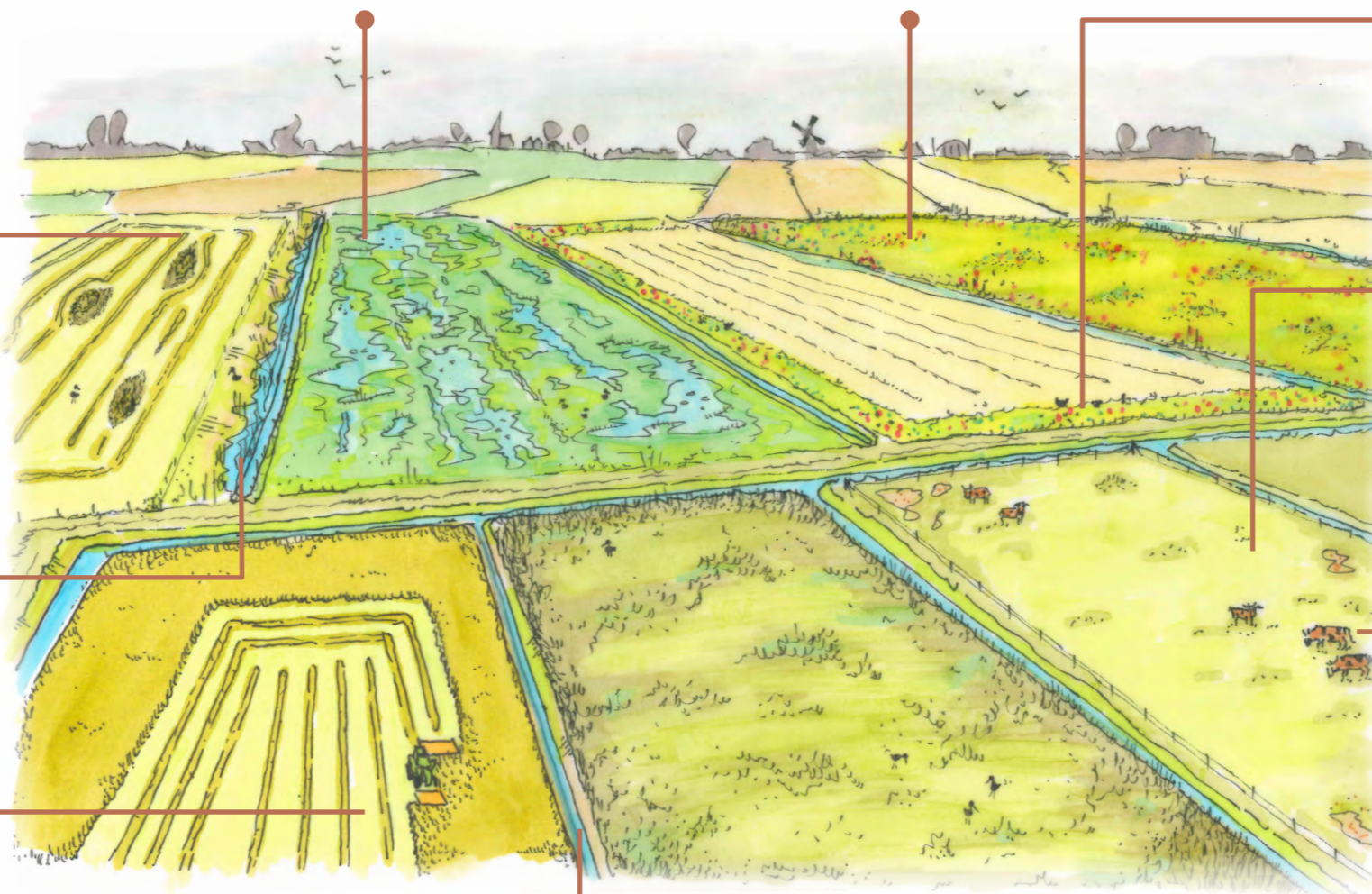
Door voorbeweiding is gras minder hoog en dik dan in niet-voorbeweid, ongemaaid land. Dit zorgt voor:

- Betere toegankelijkheid voor kuikens.
- Goede vluchtplaats en foerageerbiotoop (eind mei - begin juni).
- Goed voedsel (insecten) door aanwezigheid van dierlijke mest.

## EXTENSIEVE BEWEDING (MAX 1,5-3 GVE/HA)

Extensieve beweiding zorgt, in combinatie met aangepaste bemesting, voor een gevarieerd patroon van korte en lange vegetaties. Hierdoor zijn insecten beter beschikbaar en hebben kuikens plek om te schuilen.

- Zorg voor rustig vee: vleesvee en/of droogstaande koeien.
- Bescherm nesten tegen vertrapping door ze uit te rasteren met schrikdraad of een nestbeschermer te plaatsen.



## HOOG WATERPEIL

Een hoog waterpeil is gunstig voor weidevogels omdat:

- Bodemdieren (regenwormen) meer aan het oppervlak blijven en beter bereikbaar zijn.
- Een zachte (natte) bodem beter doordringbaar is voor vogelsnavels.
- Het zorgt voor koude(re) grond waardoor grasgroei remt. Dit geeft andere grassoorten, kruiden en bloemen meer ruimte.
- Je later kunt maaien en bemesten



## Beheer voor de kievit

Kievitvriendelijk beheer draait om het creëren van korte en structuurrijke vegetatie met open, natte en slikkige plekken.

- Dit kan worden bereikt door (aanpassingen in): vernatting, bemesting, beweiding, maaien en aanleggen van kievitranden langs maisakkers.
- Jonge kievitkuikens kunnen schuilen in greppels en ongemaaide perceelsranden.